

The background is a detailed architectural site plan of a public space intersection in Palmovka. The plan shows a central vertical road intersecting with a horizontal road. To the left of the intersection, there is a large area with numerous circular tree symbols of varying sizes, some with diagonal hatching. To the right, there are several rectangular building footprints and parking areas. A dashed line indicates a proposed path or boundary through the site. The overall style is technical and schematic, typical of urban planning documents.

Studie veřejného prostranství v oblasti křižovatky **Palmovka**

**Doplněno na základě projednání s dotčenými orgány.*

Studie veřejného
prostranství v oblasti
křižovatky **Palmovka**

**Studie veřejného prostranství
v oblasti křižovatky **Palmovka****

Zadavatel Městská část Praha 8,
Zenklova 1/35, 180 00 Praha 8



**Městská část
Praha 8**

Zpracovatel UNIT architekti, s.r.o.
Thákurova 9, 160 00 Praha 6
info@unitarch.eu
+420 224 356 470



**Zpracovatelský tým
UNIT architekti** Ing. arch. Filip Tittl
doc. Ing. arch. David Tichý, Ph.D.
prof. Ing. arch. Michal Kohout
Ing. arch. Lukáš Havelka
Ing. arch. Adéla Medunová

**sadové úpravy
Land05** Ing. Martina Forejtová
Ing. Lenka Feifrlíková

**dopravní řešení
Květoslav Syrový** Ing. Květoslav Syrový
Ing. arch. David Pfann

Spolupráce Ing. Petr Návrat, MSc.
Ing. arch. Nikola Karabcová

04/2018

Palmovka představuje důležité metropolitní subcentrum s významným potenciálem celoměstských vazeb a zároveň těžiště celé spodní části údolí Rokytky. Současně se jedná o urbanisticky jedno z nejkomplicovanějších míst v Praze, jehož stávající stav formují tři vzájemně provázaná témata: nedořešené celoměstské dopravní vazby (komunikační síť), nevyjasněná urbanistická struktura a nejasná artikulace charakteru a náplně jednotlivých veřejných prostranství.

Studie veřejného prostranství navazuje na Analytickou studii oblasti Palmovka (UNIT architekti, 04/2017) a dokument Intervence Palmovka (UNIT architekti, 09/2017). Oba tyto dokumenty jsou součástí přípravy projektu „Vize Palmovka 2030“, komplexní koncepce, která nastaví hlavní směřování oblasti Palmovka a umožní vyjednat klíčová rozhodnutí, která zatím koordinovanému rozvoji lokality brání.

[Tento Dokument je dopracováním Zjednodušené studie řešeného území, která byla upravena na základě předjednání s vybranými dotčenými orgány a záměrníky v území. Studie dále upravuje řešení oblasti pro střednědobé úpravy v oblasti křižovatky Palmovka. Studie, která řeší oblast předprostoru nové budovy úřadu MČ Prahy 8 bude odevzdána samostatně po projednání návrhu s veřejností, které proběhne v červnu 2018.](#)

Studie obsahuje řešení konkrétních projektů, které byly vytipovány v rámci zásobníku projektů dokumentu Intervence Palmovka a zároveň slouží k jejich prostorové koordinaci v rámci řešeného území - dopravního uzlu Palmovka.

Obsah

Koncepce řešeného území	11
Procesní aspekty projektu	15
Přehled dílčích projektů	16
Úpravy dopravního režimu	18
Střednědobé úpravy prostranství v okolí křižovatky Palmovka	20
Předprostor nové budovy úřadu MČ Prahy 8	28

Příloha:

Celková situace navrhovaných úprav M 1:500
Analýza současného dopravního režimu oblasti
Statistické vyhodnocení nehodovosti v silničním provozu na vybrané lokalitě
[Situace 1:300](#)
[Katalog prvků k centrální části](#)

Poznámka:

Dokument byl projednán s příslušnými dotčenými orgány. Připomínky byly zapracovány.

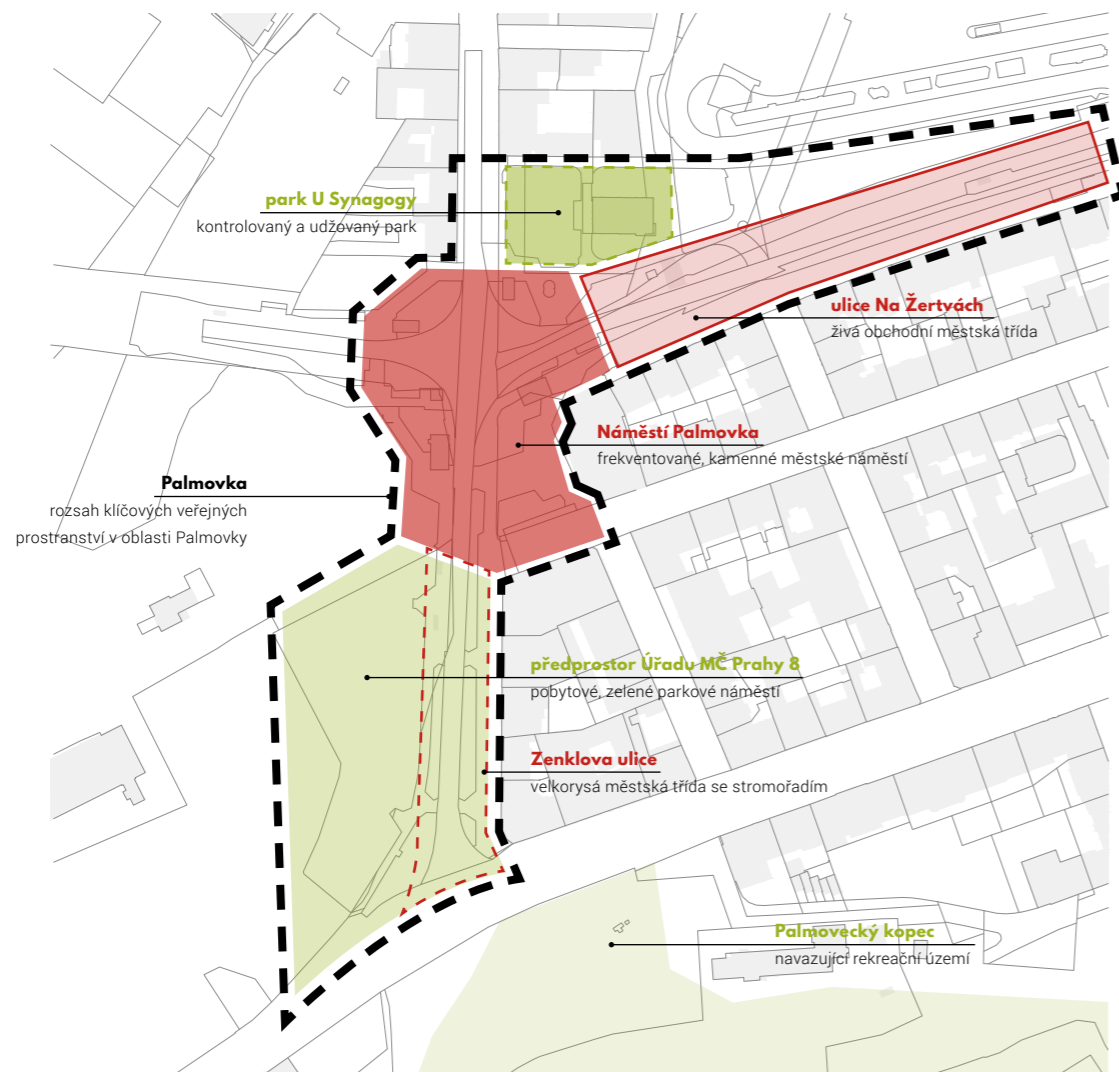
KONCEPCE ŘEŠENÉHO ÚZEMÍ

V následující kapitole je zobrazeno řešené území a jeho členění na jednotlivé části z pohledu míry zásahů. Dále je zde také stanoveno celkové koncepční řešení oblasti uzlu Palmovka, které předchází zpracování návrhů podrobnějších území a vytváří jednotný rámec pro stanovení jejich základní úlohy, charakteru a fungování.

ČLENĚNÍ ŘEŠENÉHO ÚZEMÍ

Řešené území představuje nejdůležitější oblast městské části Praha 8, zároveň je centrem Libně a širšího okolí. Z dopravního hlediska je jedním z nejvýznamnějších přestupních uzlů MHD, zejména ve vztahu metro - tramvaj. Tyto charakteristiky z něj vytvářejí městské subcentrum, které skrývá řadu nenaplněných potenciálů a to zejména ve vztahu k neutěšené podobě prostředí. Do budoucí podoby Palmovky bude vstupovat množství soukromých a veřejných investic, z nichž nejsou všechny dosud známy, proto návrh veřejných prostranství počítá s proměnlivou intenzitou zásahů a životností jednotlivých míst.

KONCEPČNÍ SCHÉMA OBLASTI



Oblast s navrhovanými úpravami dopravního režimu

Zahrnuje převážnou část řešeného území, včetně prostoru u synagogy a navazujících ulic. Jedná se o území významných a frekventovaných veřejných prostranství, ve kterých je vhodné nastavit optimální dopravní režim s upřednostněním pěších a hromadné dopravy.

Věřejná prostranství okolí křižovatky Palmovka se střednědobými úpravami

Vymezené území s pojmenováním Náměstí Palmovka představuje klíčovou oblast z pohledu intenzity dějů, pohybu obyvatel a identity oblasti Palmovky. V tomto místě se předpokládá úprava odpovídající podobě kamenného městského náměstí s funkcí významného přestupního uzlu.

Navazující ulice s výměnou povrchů

Na křižovatku představující Náměstí Palmovka navazují uliční prostranství, která jsou jejím logickým pokračováním. Nejvýznamnější z těchto míst je ulice Na Žertvách, která má potenciál stát se živou, obchodní městskou třídou. Tyto ulice by také měly být s prostorem náměstí vizuálně sjednoceny.

Předprostor nové budovy úřadu Městské části Praha 8 a navazujících objektů s dlouhodobým řešením

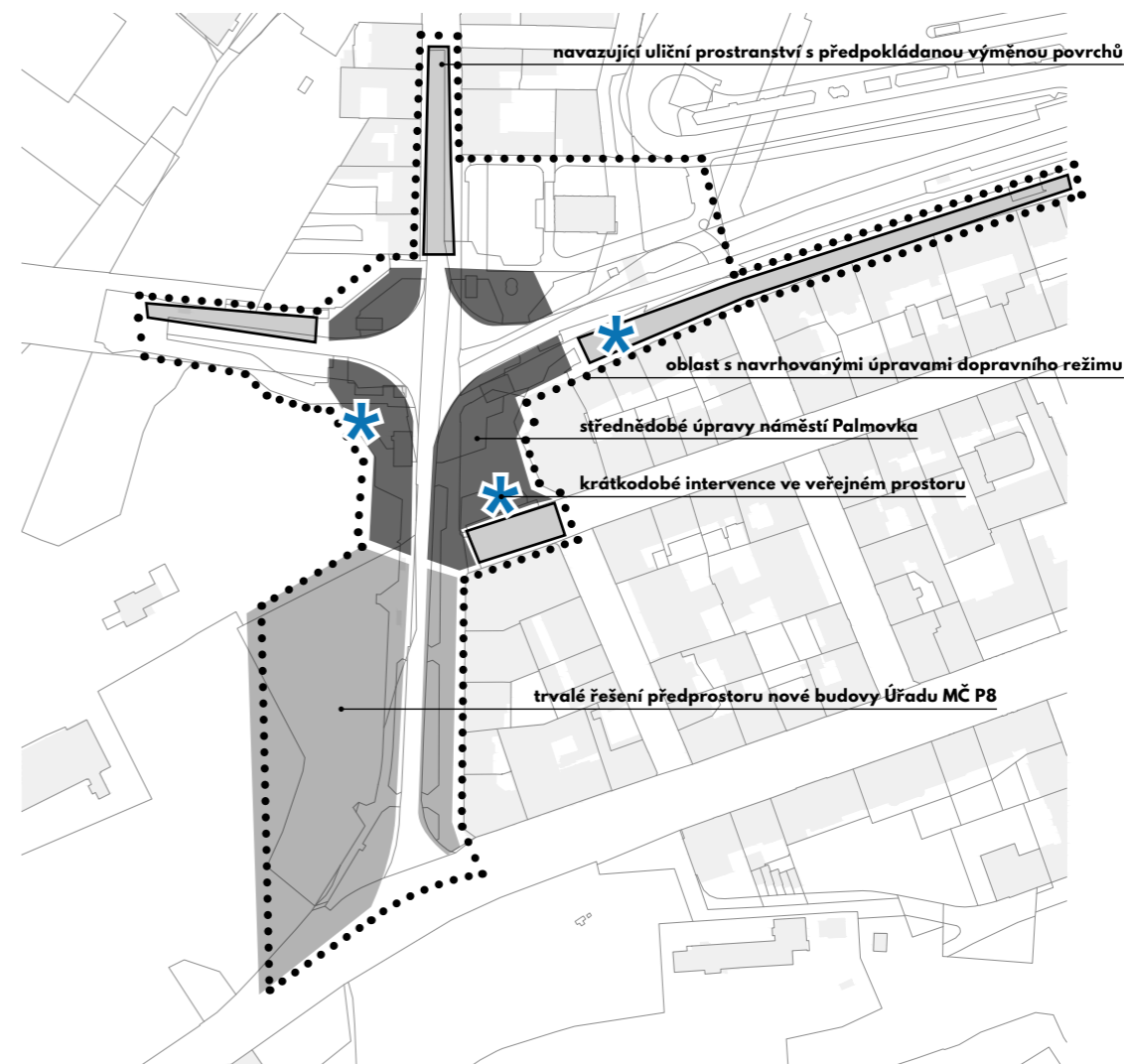
Jedná se o prostor, který se skládá ze dvou částí. Jednu představuje uliční prostranství Zenklovy ulice, které by mělo být pouze upraveno do odpovídající podoby městské třídy se stromořadím. Druhou částí je nestavební blok (park) tvořící předprostor nové budovy Úřadu MČ Praha 8. Podoba tohoto prostoru vychází z nového architektonického návrhu respektujícího existující budovu úřadu a úlohu prostranství v rámci oblasti Palmovky.

Prostranství bude plnit úlohu reprezentačního předprostoru městské instituce a zároveň bude místem s dostatečnou nabídkou kvalitních příležitostí pro aktivní trávení volného času, kterých je v širším okolí nedostatek.

Navazující projekty intervencí

Představují okamžité zásahy do stávající podoby území, které jsou prováděny s vědomím omezeného trvání. Na druhou stranu představují výrazné pozvednutí stávajícího stavu do doby, než dojde k některým koncepčním rozhodnutím a prostor náměstí bude realizován jako dlouhodobé řešení.

ZÁSAHY V JEDNOTLIVÝCH ČÁSTECH ŘEŠENÉHO ÚZEMÍ



PROCESNÍ ASPEKTY PROJEKTU

Rozděluje navrhované úpravy v řešeném území na jednotlivé investiční akce. Navrhované členění je voleno s ohledem na rozdílnou časovou a investiční náročnosti jednotlivých částí, potřebné kroky k projednání úprav a rozdílnou délku trvání (střednědobé vs. trvalé úpravy).

PŘEHLED DÍLČÍCH PROJEKTŮ

ÚPRAVY DOPRAVNÍHO REŽIMU OBLASTI

Spočívají zejména v úpravách dopravního značení oblastí s komunikacemi v rámci stávajících zatříděných pěších zón a s řešením stávajícího nevyhovujícího dopravního fungování v některých klíčových místech ovisející, zejména s neuspořádaným pohybem pěších.

KLÍČOVÁ VEŘEJNÁ PROSTRANSTVÍ

Jsou hlavními prostranstvími oblasti Palmovky s potřebou individuálního řešení. Předpokládá se oddělený průběh úprav okolí křižovatky - P.1 a úprav předprostoru budovy úřadu. Naopak projekty R.1 a R.2 může být výhodné realizovat současně.

- P.1** Střednědobé úpravy v okolí křižovatky Palmovka
- R.1** Předprostor nové budovy Úřadu MČ Praha 8
- R.2** Navazujícího prostor pěší zóny v Zenklově ulici

PARALELNÍ PROJEKTY RYCHLÝCH INTERVENČÍ VE VEŘEJNÉM PROSTORU

Jsou samostatné projekty rychlých a dočasných intervencí umístěných v rámci stávajících veřejných prostranství. Z toho důvodu jsou vzájemně nezávislé, přesto je ale vhodná časová koordinace s úpravami okolí křižovatky - P.1, případně dalšími navazujícími systémovými kroky (D.5). Účelem koordinace je pak zejména možnost provést obnovy povrchů a další případné úpravy prostranství před umístěním prvků intervencí a naopak provedení přípojek, základů a nebo jiných částí staveb před finálním dokončením prací na podobě prostranství.

- I.1** Nový mobiliář v ulici Na Žertvách
- I.2** Kavárna na náměstí Palmovka
- I.3** Infocentrum s rozhlednou

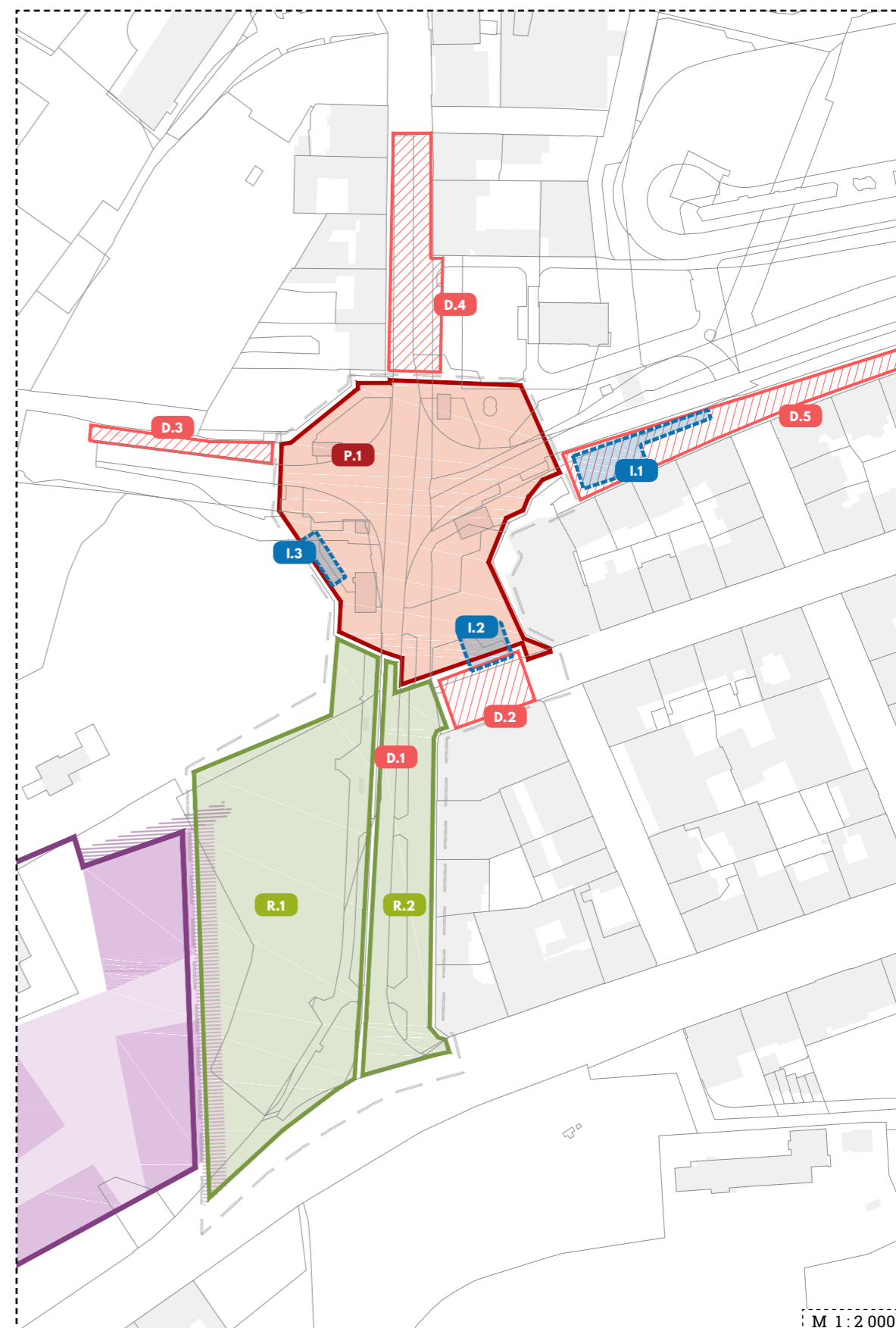
NAVAZUJÍCÍ ULIČNÍ PROSTRANSTVÍ - SYSTÉMOVÁ ŘEŠENÍ

Představují především pochozí části navazujících ulic, často s totožným provedením povrchů jako prostranství, která jsou předmětem primárních úprav, zároveň ale místa, kde nedochází k žádným zásadním změnám a proto se doporučované zásahy zaměřují zejména na výměnu povrchů a další související drobné úpravy prostranství.

- D.1** Umístění podzemních kontejnerů na tříděný odpad
- D.2** Úprava parkování v ulici Novákových
- D.3** Předláždění - směr Libeňský most
- D.4** Předláždění - Zenklova ulice
- D.5** Předláždění - ulice Na Žertvách

NAVAZUJÍCÍ AKCE VÝSTAVBY CENTRA PALMOVKA

SITUACE ČLENĚNÍ PROJEKTŮ



Úpravy dopravního režimu

Funkce, význam a zatřídění stávajících komunikací je v rámci řešeného území ponecháváno současné beze změn.

Předmětem úprav jsou pouze drobné stavební úpravy, výměna povrchů a doplnění mobiliáře. Přesto se v zájmu celkového fungování území jeví jako vhodné rozšíření pěší zóny ze současných dvou menších ploch podél jižní fasády ul. Na Žertvách a východní fasády jižní části ul. Zenklova na celou plochu křižovatky včetně tramvajového tělesa, alternativně pak bez tramvajového tělesa.

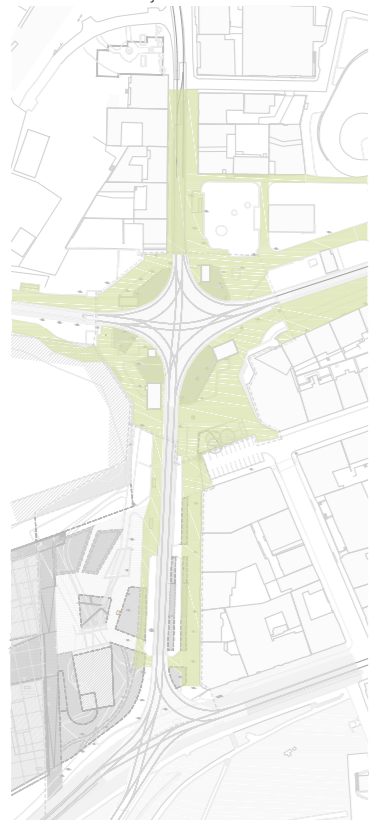
Řešení ploch vymezených, jako pěší zóny tak principiálně vychází z rozsahu stávající komunikace IV. třídy - pěší zóna evidované v pasportu MHMP. Spučasně se jeví jako vhodné (byť ve střednědobém horizontu) pouze prostřednictvím dopravního značení bez fyzických úprav rozšířit pěší zóny i na prostory v okolí synagogy.

Schéma rozsahu komunikace IV. třídy - pěší zóna dle pasportu MHMP
(stav k 01/2018)

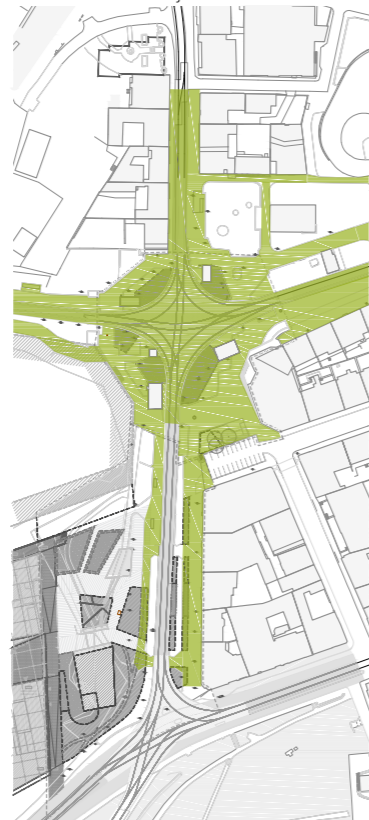


Schéma rozšíření pěší zóny i na ostatní části komunikací, vedených jako komunikace IV. třídy - pěší zóna

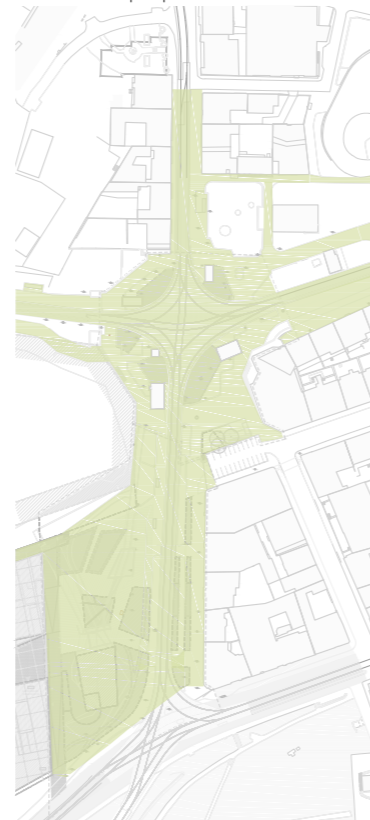
I. FÁZE bez tramvajové tratě



I. FÁZE včetně tramvajové tratě

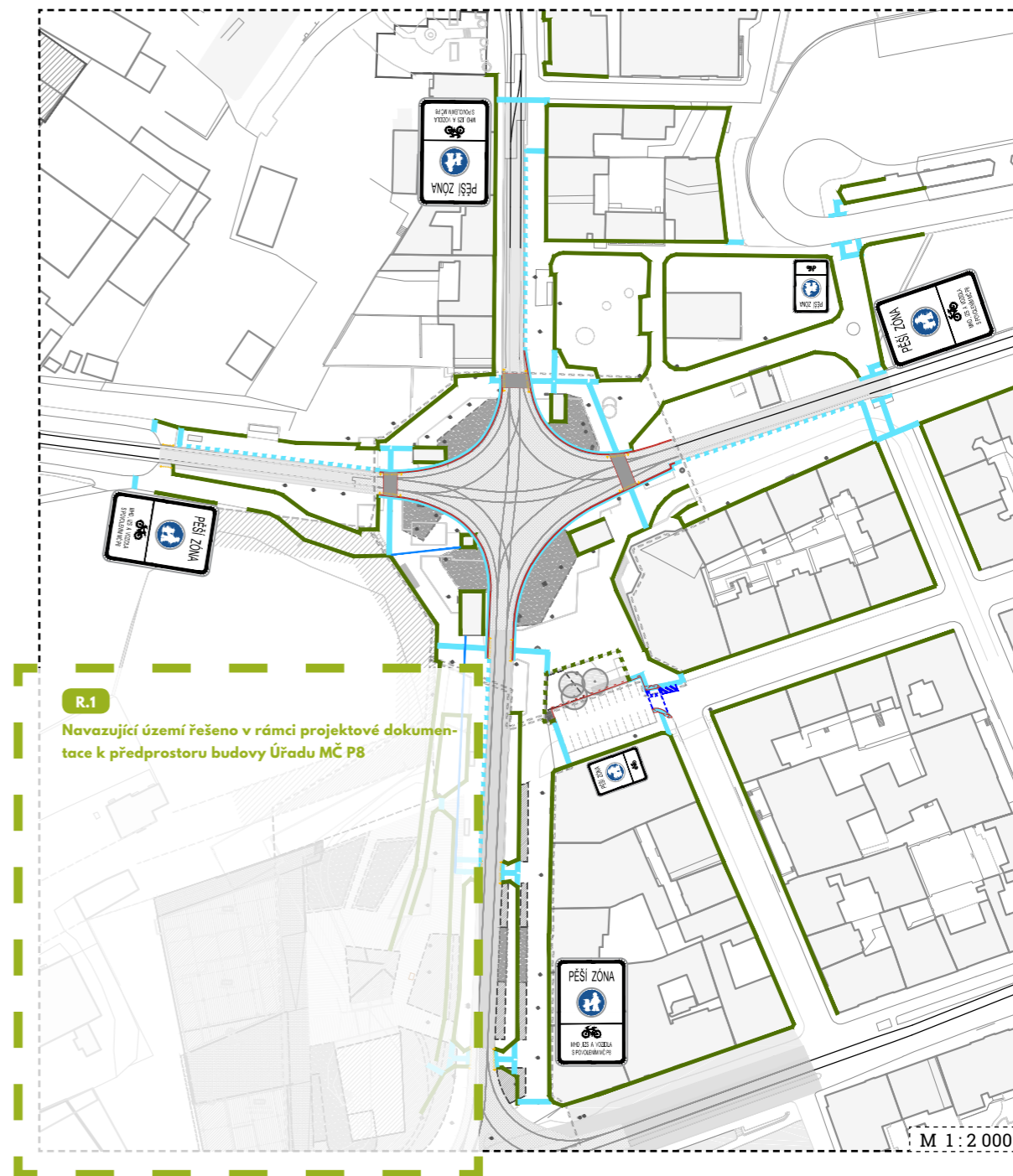


II. FÁZE včetně předprostoru úřadu



Návrh pěší zóny zůstává. Projednáno s příslušnými dotčenými orgány.

NÁVRH PRVKŮ PRO POHYB NEVIDOMÝCH A SLABOZRÁKÝCH VČ. ÚPRAV PRO ZAJIŠTĚNÍ PŘECHÁZENÍ V ULICI NOVÁKOVÝCH



R.1

Navazující území řešeno v rámci projektové dokumentace k předprostoru budovy Úřadu MČ P8

M 1 : 2 000

Stávající řešení prostranství v okolí křižovatky nemá adekvátní vodicí prvky pro nevidomé a slabozraké, včetně upozornění na provoz tramvají. Součástí úprav je proto i nový návrh koncepce pohybu nevidomých v řešené oblasti. V rámci projektu R.1 - Předprostor nové budovy Úřadu MČ P8 je nově řešena celková koncepce území jejíž součástí je i návrh vodicích prvků, který bude řešen v navazujících fázích projektové dokumentace. V ploše se střednědobými úpravami okolo křižovatky Palmovka jsou potom tyto prvky doplněny v rámci úprav stávajících komunikací.

Prvky pro pohyb nevidomých a slabozrakých

- hrany v území
- stávající přirozené vodicí linie
- - - navrhované přirozené vodicí linie
- navrhovaná umělá vodicí linie (drážkovaná)
- navrhované prvky pro nevidomé (varovné, signální pásy)
- navrhované vodorovné dopravní značení

Střednědobé úpravy v okolí křižovatky Palmovka

Hlavním přínosem úprav prostranství v místě křižovatky je vytvoření kvalitního městského prostranství respektující potřeby a limity místa. Cílem jsou potom úpravy realizovatelné v krátkém časovém horizontu a s přiměřenými finančními náklady.

Zpřehlednění prostoru křižovatky

Hlavní změny v prostoru křižovatky spočívají v úpravách komunikací, které zahrnují odstranění zvýšených hran chodníků a eliminaci nevyužívaných travnatých ploch. Tyto zásahy zajistí zpřehlednění prostoru křižovatky a využitelnost nyní zanedbaných částí.

Součástí úprav je

- nahrazení části travnatých ploch pobytovými místy s povrchem z mlatu nebo MZK doplněných mobiliářem a variabilními prvky zeleně (záhony se zelenými stěnami, půdokryvné a popínavé rostliny v návaznosti na ponechané prvky infrastruktury, drobné stromy a keře v nádobách)

Rozšíření a otevření víceúčelové plochy náměstí

Náměstí před budovou Komerční banky je stěžejním prostranstvím křižovatky s potenciálem fungovat jako místo umožňující obšasně konání různých například kulturních akcí, trhů apod. Eliminací vyvýšených hran travnatých ploch dojde k rozšíření tohoto prostoru, otevře se možnost doplnění pobytových míst a celkově se pozitivně promění jeho obraz. Součástí úprav je také prostor pro doplnění drobného provozu občerstvení/kavárny v návaznosti na jižní hranu náměstí definovanou trojicí stávajících stromů.

Zajištění bezbariérové pěší sítě

Součástí úprav komunikací je celková obnova povrchů zahrnující předláždění prostoru, vč. úpravy jejich hran. Zároveň bude stanovena nová koncepce bezbariérového pohybu v území, zejména návrh tras pro nevidomé a slabozraké. Navrhované úpravy směřují ke zjednodušení prostoru, odstranění bariér a instalaci orientačních prvků dle současných požadavků.

Principy úprav prostranství, technické aspekty návrhu

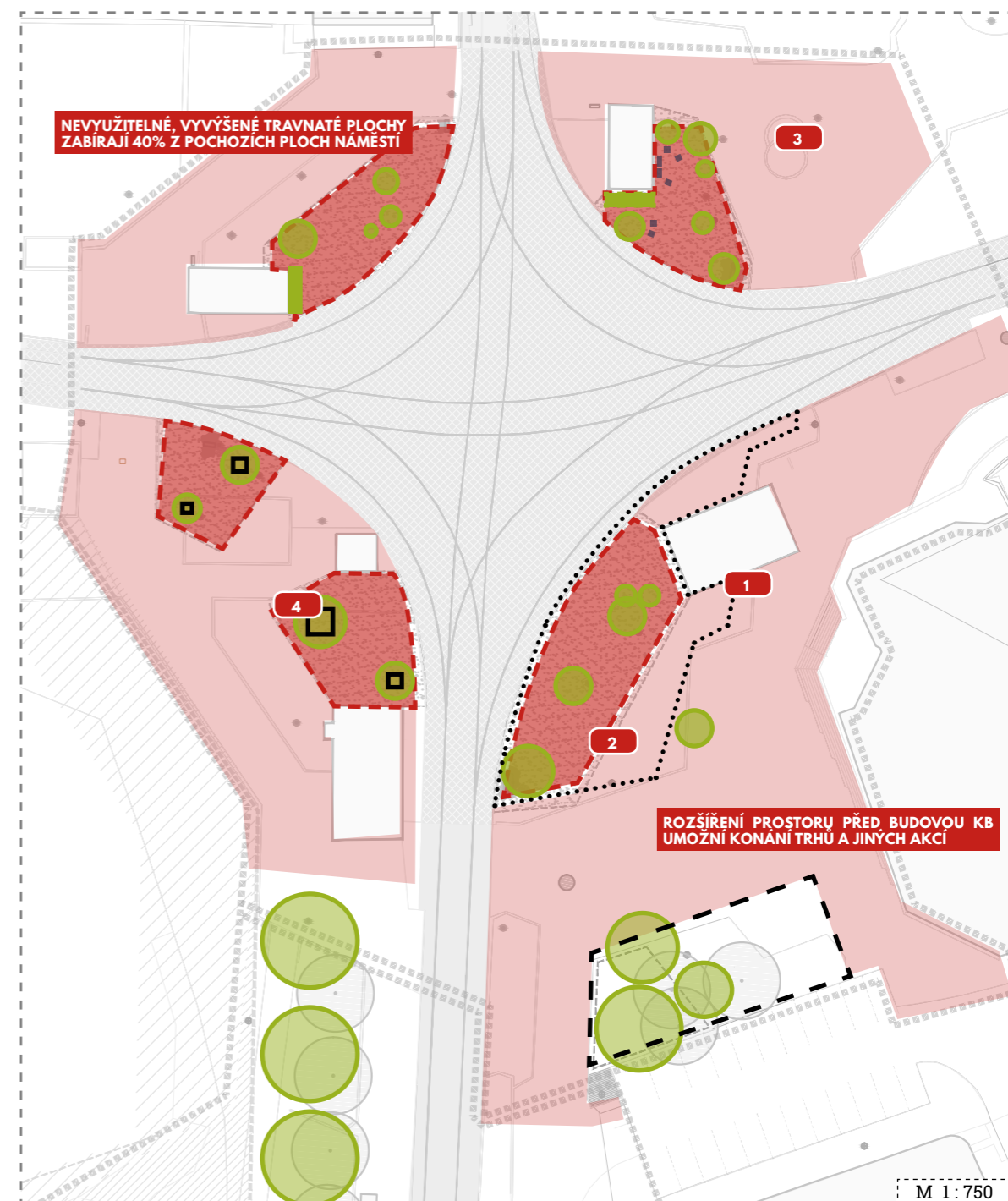
Navrhované úpravy vycházejí ze stávající situace v místě a jeho probíhající proměny. Jedná se o zásahy v krátkodobém až střednědobém horizontu, jejichž cílem je výrazné kvalitativní pozvednutí podoby a fungování místa, zároveň jsou ale navrhovány bez znalosti jeho přesné budoucí podoby.

Jedná se tedy o zásahy, které se soustředí na redesign stávajícího stavu a odstranění jeho nejpalcivějších problémů. Úpravy si ale nenárokují ambici fixovat dlouhodobě trvalou podobu místa. S tím souvisí i míra zásahů, které jsou navrhovány. V rámci úprav prostranství se nepředpokládají žádné zásahy do prvků technické infrastruktury. Veškerá činnost je koncipována pouze jako úprava stávajícího stavu komunikace, jejíž součástí je výměna povrchů, mobiliáře a údržba zeleně.

Koncepce zeleně

Spočívá v proměně nevyužívaných travnatých ploch, které navazují na křižovatku na pobytová místa. Součástí těchto úprav je doplnění 3 druhů intenzivně obhospodařované zeleně. Jsou jimi popínavé rostliny s podrostem podél sloupů trakčního vedení, květináky s mnohokmeny a podrostem vytvářející pobytová místa a „zelené stěny“ představující treláž s popínavými rostlinami a podrostovým záhonem u zadní strany výstupů ze stanic metra.

SCHEMA ÚPRAV - OBLAST KŘIŽOVATKY



Přehled zásahů v okolí křižovatky Palmovka

- 1 Odstranění bariér
 - 2 Obměna městského mobiliáře a vybavení prostranství (vytvoření pobytových míst)
 - 3 Předláždění části prostranství a další úpravy povrchů
- Technické aspekty návrhu
- 4.A řešení u paty sloupů trakčního vedení a jiných prvků infrastruktury
 - 4.B řešení zabraňující přerůstání rostlin v horní části sloupu

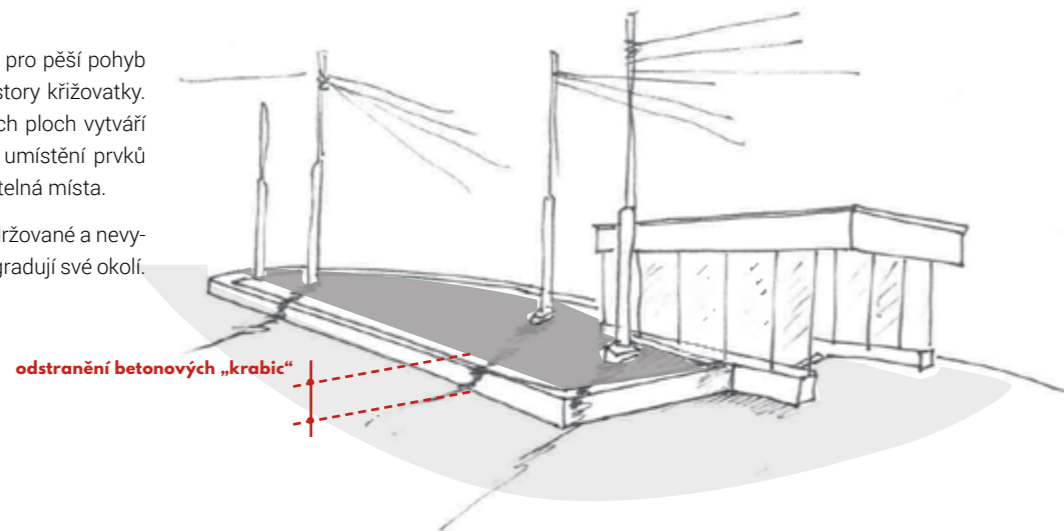
ODSTRANĚNÍ BARIÉR

Spočívá ve zrušení vyvýšených trávníkových ploch, zvětšení plochy náměstí a využití potenciálu pěší zóny v místě s vysokou intenzitou pěšího pohybu.

Současná podoba

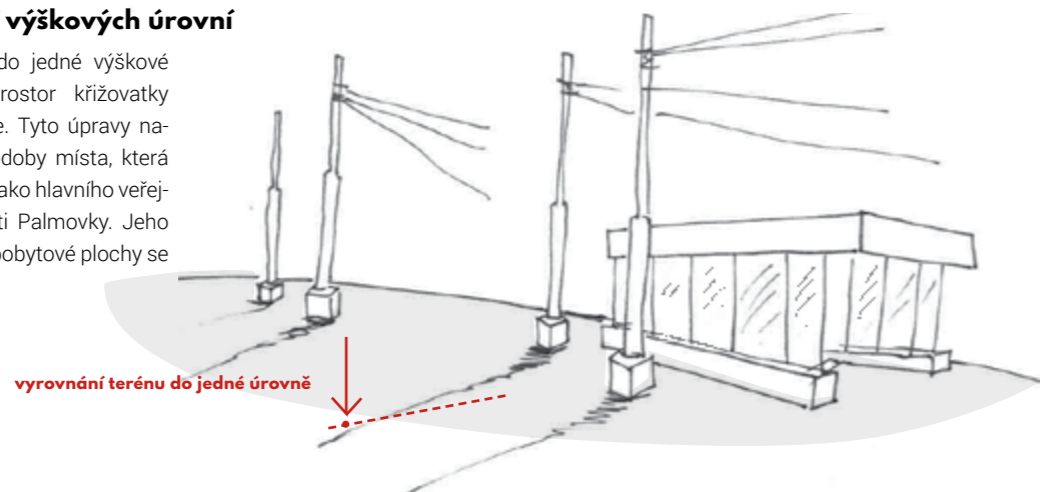
Výškový rozdíl tvoří bariéru pro pěší pohyb a složité členění rozlehlé prostory křižovatky. Zároveň z takto vymezených ploch vytváří „lichá“ a pokud se pomine umístění prvků infrastruktury jinak nevyužitelná místa.

V konečném důsledku neudržované a nevyužívané plochy vizuálně degradují své okolí.



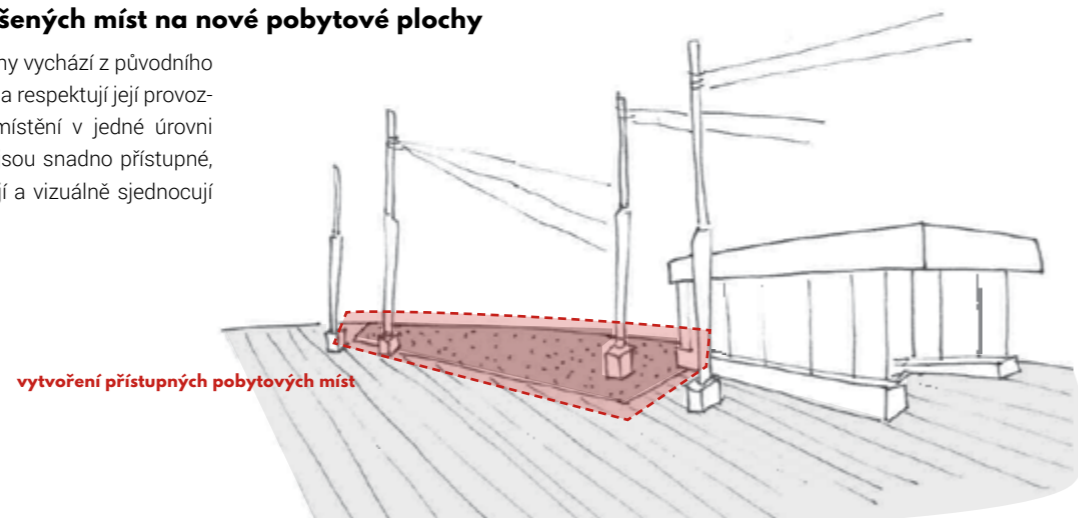
Princip vyrovnání výškových úrovní

Vyrovnání prostranství do jedné výškové úrovně zpřehledňuje prostor křižovatky a vizuálně jej sjednocuje. Tyto úpravy napomáhají k vytvoření podoby místa, která odpovídá jeho významu jako hlavního veřejného prostranství oblasti Palmovky. Jeho součástí jsou nově také pobytové plochy se zelení.



Přeměna vyvýšených míst na nové pobytové plochy

Nové pobytové plochy vychází z původního rozvržení křižovatky a respektují její provozní schéma. Díky umístění v jedné úrovni s plochou náměstí jsou snadno přístupné, zároveň zpřehledňují a vizuálně sjednocují její prostor.



OBMĚNA PRVKŮ MĚSTSKÉHO MOBILIÁŘE A VYBAVENÍ PROSTRANSTVÍ (VYTVOŘENÍ POBYTOVÝCH MÍST)

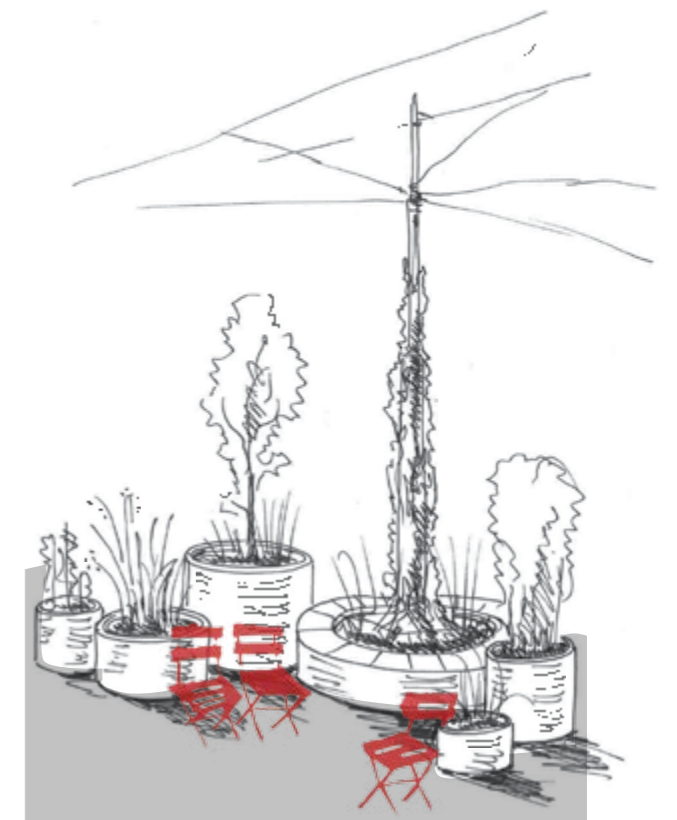
Stávající vyvýšené trávníkové plochy jsou přeměněny do podoby zpevněných mlatových plátek a doplněny odpovídajícími typy a množstvím mobiliáře tak, aby nabízely pobytovou kvalitu a možnosti trávení volného času, které odpovídají významu veřejného prostranství.

Doplňované prvky zeleně:

- půdokryvné a popínavé rostliny v ponechaných částech původního terénu
- mnohokmeny, keře a traviny v přemístitelných květnících
- zelené stěny se záhony u zadních stěn objektů výstupů z metra

Doplňované prvky mobiliáře:

- pevné:
- sedací hrany a pulty (navazující na ponechané části původního terénu)
 - květníky s mnohokmeny a podrostem
 - typické lavičky a odpadkové koše
- mobilní:
- židle a stolky (v daném režimu, typicky viz Pražské židle)
 - houpací sítě a jiné drobné prvky k zapůjčení v provozovnách navazujících k prostranství (viz intervence Kavárna na náměstí Palmovka)



Mlatová pobytová místa s mobiliářem - Vídeň, Aspern



Mlatová pobytová místa s mobiliářem - Praha, Hradčanská



PŘEDLÁŽDĚNÍ ČÁSTI PROSTRANSTVÍ A DALŠÍ ÚPRAVY POVRCHŮ

Povrchy jsou hlavním nositelem vizuální kvality místa. V současné podobě je dláždění provedeno esteticky nekvalitními a morálně zastaralými tvarovkami zámkové dlažby hexagonálních formátů, které jsou sice v rámci Prahy poměrně odějně, nicméně v kombinaci se surovými betonovými obrubníky, opěrkami, neudržovanými keři a trávniky vytváří dojem celkově zanedbaného a neudržovaného místa. Součástí řešení úprav je celková výměna povrchů a jejich materiálové sjednocení.

Součástí úprav povrchů je také odstranění některých bariérových vyvýšených ploch a vytvoření pobytových míst s mlato-vými povrchy. Pro pochozí plochy je použita kamenná dlažba malého formátu „pražská mozaika“, která snadno umožňuje opětovné použití nebo lokální opravy, což je vhodné vzhledem ke střednědobému horizontu trvání navrhovaných úprav. Zároveň se ale jedná o povrch, který je v Praze běžný, umožňuje velkou škálu individuálních vzorů a je vnímán jako esteticky kvalitní úprava důležitých městských prostorů.

Úpravy povrchů respektují dopravní řešení místa nebo návazují na úpravy jeho dopravního režimu. Základní princip dopravního fungování se nemění, travnaté plochy jsou nahrazeny pobytovými místy, která trasy pro pěší ponechávají v současných koridorech.

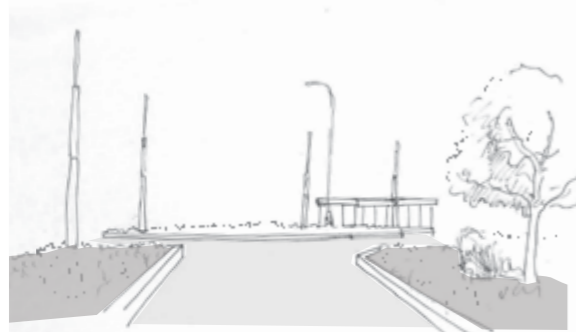
Pobytová mlato-vá plocha - Kodaň, Havnegade



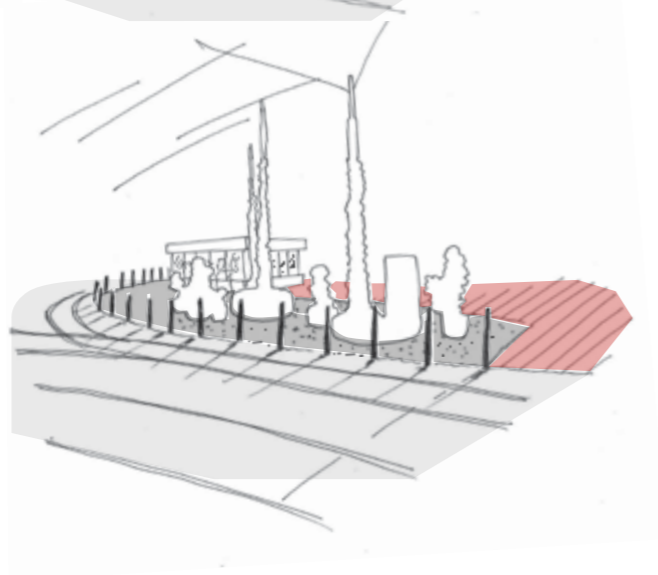
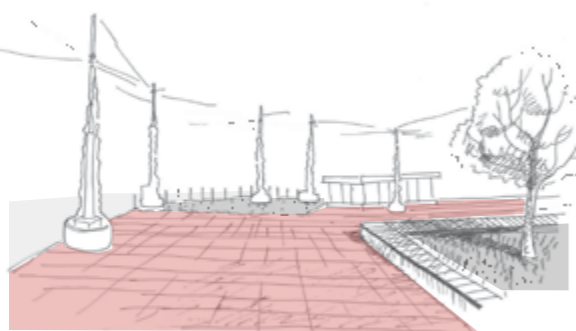
Maloformátová kamenná dlažba - Praha 10, Moskevská



Stávající řešení prostranství s úzkými koridory a nepřístupnými trávnickými plochami



Navrhované úpravy s pobytovými místy

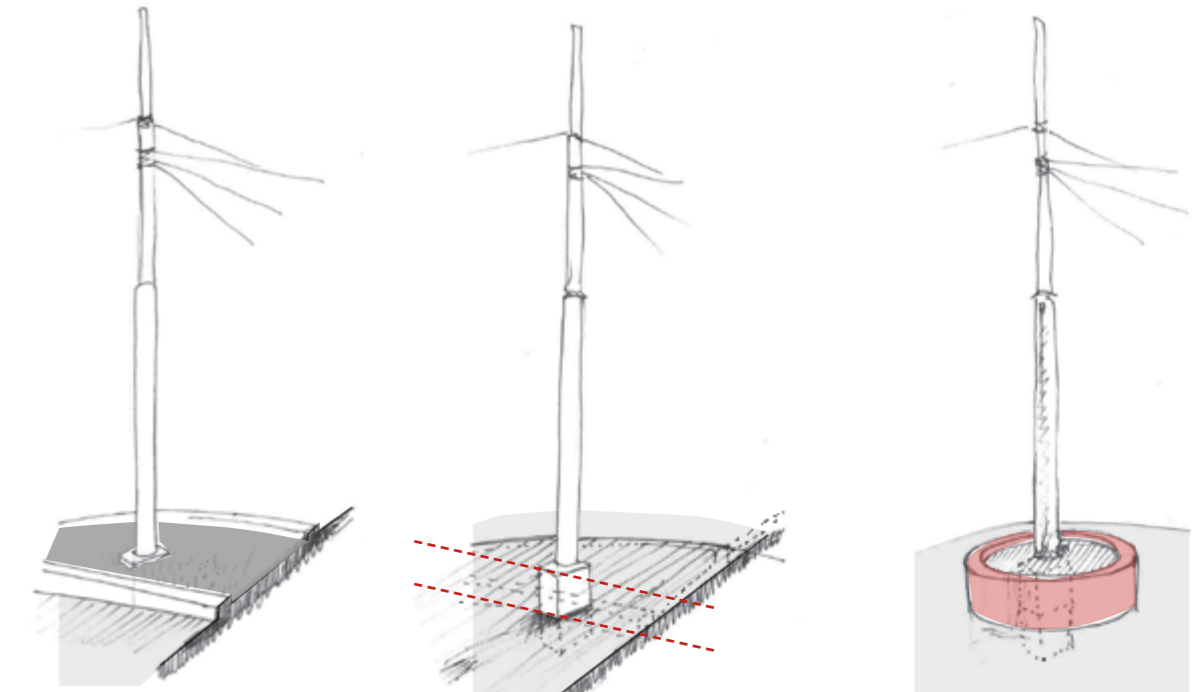


04.A - TECHNICKÉ ASPEKTY NÁVRHU

ŘEŠENÍ U PATY SLOUPŮ TRAKČNÍHO VEDENÍ A JINÝCH PRVKŮ INFRASTRUKTURY

Zohledňuje potřeby těchto prvků tak, aby se do nich nemuselo nijak zasahovat. Návrh úprav okolo nich v dostatečné vzdálenosti zachovává stávající výšku terénu. Prostor vytvořený kruhovou hranou okolo sloupů je poté využitý pro výsadbu kvalitní zeleně s možností její intenzivní údržby. Jedná se zároveň o neměnné prvky definující základní kostru

prostranství, které vytvářejí základ pro pobytová místa. Okolo vybraných prvků jsou instalovány lavičky v podobě sedacích hran.



Stávající stav

Odstranění vyvýšených hran, které vytvářejí bariéry v ploše křižovatky

Ponechání stávající úrovně terénu v části navazující na sloupy

04.B - TECHNICKÉ ASPEKTY NÁVRHU

ŘEŠENÍ ZABRAŇUJÍCÍ PŘERŮSTÁNÍ ROSTLIN V HORNÍ ČÁSTI SLOUPU

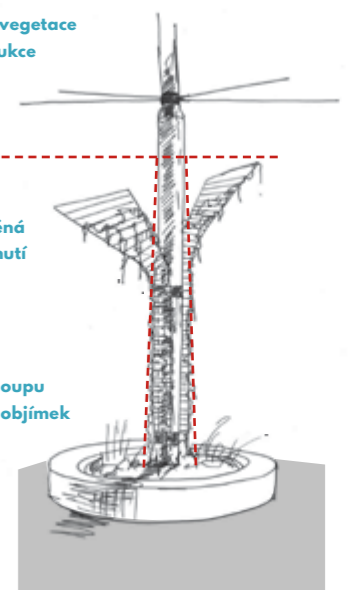
Hlavním principem pro umístění rostlin u sloupů je jejich vzájemná nezávislost. Rostlina je pnutá na samostatné konstrukci, která je bodově upevněna ve spodní a horní části sloupu. Tato forma osazení neza-mezuje přístupu ke sloupu a vedení. Nebude narušovat kontrolu měření. Rostliny budou udržovány tak, aby nekontaktovaly sloup. Jedná se o princip kotvení jako u reklamních panelů či vánočního osvětlení.

Na konstrukci sloupu bude upevněna objímka, na kterou bude kotvena lehká dřevěná konstrukce. Tvar konstrukce je volen tak, aby zabraňoval přerůstání popínavých rostlin do úrovně napínacích lan a trakčního vedení. Výška konstrukce sahá do výšky cca 3 m.

výškové omezení vegetace díky tvaru konstrukce

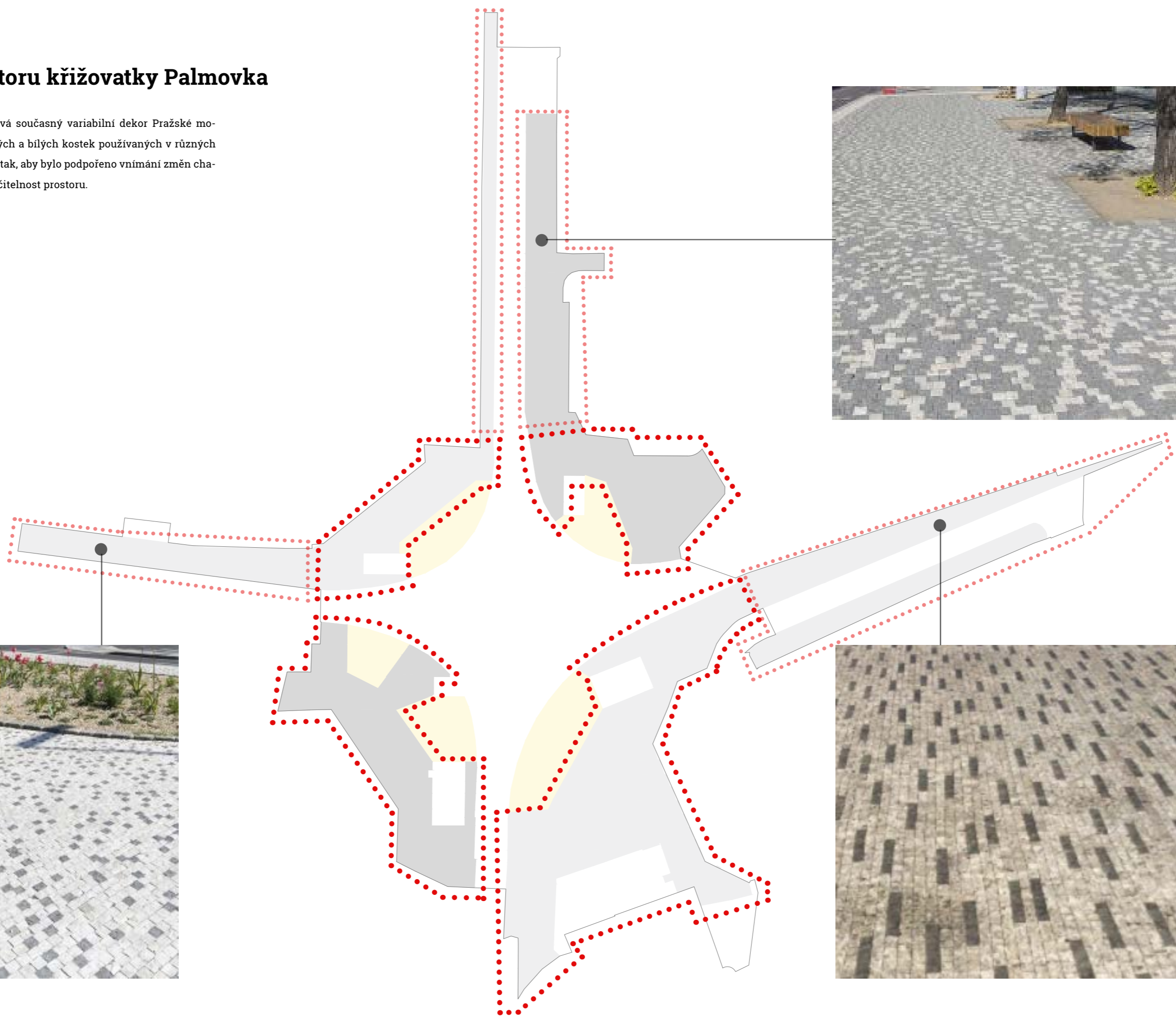
samostatná dřevěná konstrukce pro pnutí rostlin

konstrukce je ke sloupu upevněna pomocí objímek



Předláždění prostoru křižovatky Palmovka

Návrh nového předláždění využívá současný variabilní dekor Pražské mozaiky. Jedná se o kombinaci šedých a bílých kostek používaných v různých intenzitách. Odstíny jsou využity tak, aby bylo podpořeno vnímání změn charakteru při procházení a celková čitelnost prostoru.



Předprostor nové budovy Úřadu MČ Praha 8

Studie předprostorubude odevzdána samostatně po projednání s veřejností

Svoji současnou podobu dostalo území budoucího předprostoru úřadu v souvislosti s výstavbou stanice metra a navazujícími stavebními pracemi. Také se nejedná o historicky vymezené veřejné prostranství, ale spíše bylo dané místo utvářeno jako rozšíření závěru Zenklovy ulice a její napojení na Sokolovskou ulici. Stěžejním krokem pro vymezení prostranství a jeho fungování bylo poměrně nedávné rozhodnutí o umístění nové budovy Úřadu MČ P8.

Podle současného územního plánu se jedná o území zastavitelné s vymezenou plochou SV, SMJ a OV, nicméně aktuálně představený návrh Metropolitního plánu ve verzi 3.3 tuto plochu vymezuje jako nezastavitelné veřejné prostranství, konkrétně „Náměstí čtvrtové úrovně vymezené plochou“. Tato představa také plně koresponduje s polohou budovy úřadu a navazuje tak na sekvenci proměnlivých veřejných prostranství Palmovky (viz kapitola Koncepce řešeného území). Tato celková představa zahrnuje komorní park drobnějšího měřítka u synagogy, navazující intenzivní městské Náměstí Palmovka a klidnější závěr tvořený parkem s reprezentačním předprostorem fungující jako protipól dominantní budovy úřadu s výrazně akcentovanými funkcemi pro trávení volného času.

Pobytové kvality prostranství

Cílem návrhu předprostoru budovy úřadu je vytvořit nové veřejné prostranství s příjemným prostředím a bohatou nabídkou aktivit pro trávení volného času. Náplň prostranství tak v návaznosti na veřejnou instituci vhodně doplňuje vybavení, které v této dolní části Libně chybí a vytváří dějově bohatý park (či parkové náměstí) se silně akcentovanou pobytovou funkcí.

Reprezentační předprostor budovy úřadu MČ

Umístění budovy úřadu, spolu s její další náplní předurčuje část prostranství k plnění formální role reprezentačního předprostoru. Návrh podoby tohoto místa tak reaguje na hmotové rozvržení objemu budovy úřadu s dominujícím kvádrem administrativní části a umístěním společného vstupu.

Prostupné prostranství propojující Palmovku, Sokolovskou ulicí a Palmovecký kopec

Řešené prostranství se nachází na pomezí několika svěbytných lokalit. Díky tomu je navrženo jako prostupné místo s logickými vazbami mezi křižovatkou Palmovka, Sokolovskou ulicí, palmoveckým kopcem a přestavbovým územím směrem k Vltavě. Prostranství není jen utilitárním vstupem, ale různé směry jsou akcentovány jeho další náplní.

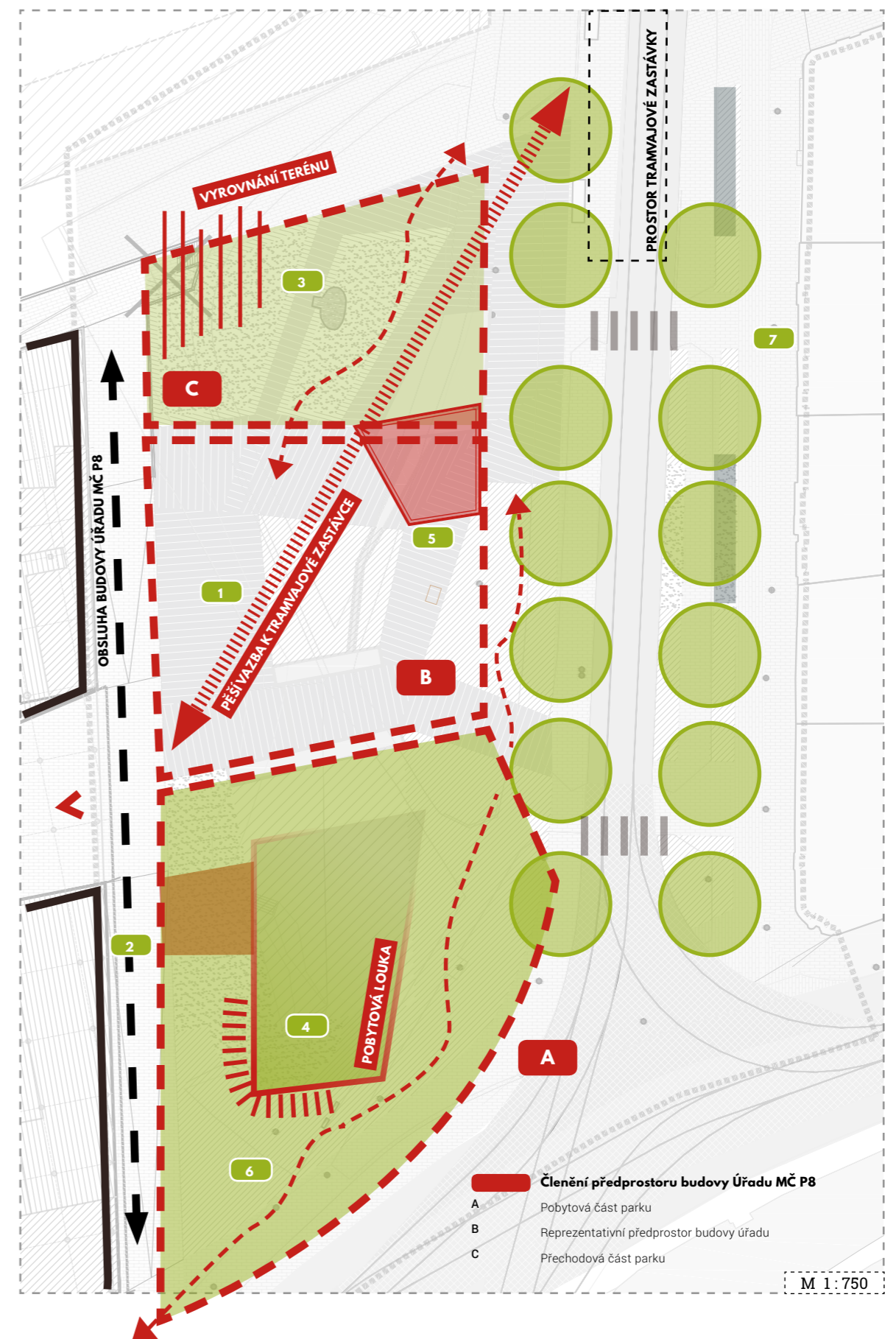
Úprava Zenklovy ulice na druhé straně náměstí

Profil ulice ve své dnešní podobě členěný na těleso tramvajové trati a pěší zónu je koncipován jen jako propojení křižovatky Palmovka se Sokolovskou ulicí. Ve chvíli, kdy dojde k otevření budovy úřadu se ale situace v místě diametrálně promění, proto je nové prostranství koncipováno i s ohledem na tuto úzce související část území. V rámci těchto úprav je také Zenklova ulice pozměněna do odpovídající podoby městské třídy se stromořadím.

Obsluha budovy Úřadu MČ P8 a další provozní aspekty návrhu

Projekt budovy úřadu uvažuje obsluhu vlastního provozu a přidružené restaurace nově budovanou obousměrnou obslužnou komunikací podél východní fasády. V rámci návrhu předprostoru je toto řešení respektováno, přičemž v severním rohu je vytvořena přímá návaznost k tramvajové zastávce. V souvislosti s umístěním provozu restaurace v parteru budovy je také součástí návrhu odpovídající prostor s možností umístění venkovního sezení.

SCHÉMA ÚPRAV - PŘEDPROSTOR BUDOVY ÚŘADU MČ P8



01

REPREZENTATIVNÍ PŘEDPROSTOR BUDOVY ÚŘADU

Představuje přehlednou univerzální plochu, která umožní konání různých akcí spojených s provozem nebo prezentací MČ. Současně nabízí každodenní vybavení pro jiné druhy aktivit (hry dětí, rozptylová plocha pro nedalekou ZŠ, apod.). Jedná se o převážně zpevněnou plochu, která postupně přechází do dalších parkových částí.



02

OBSLUŽNÁ KOMUNIKACE PODÉL CENTRA PALMOVKA

Součástí výstavby budovy Úřadu MČ P8 je veřejná obslužná komunikace v režimu pěší zóny. Spolu s navazujícími projektovými fázemi je zapotřebí zajistit vhodnou koordinaci podrobné dokumentace navazujících projektů. Důležité je řešit zejména niveletu obou ploch, materiálové řešení a podrobnější členění prostoru pěší zóny.



03

PARKOVÁ ÚPRAVA SEVERNÍ ČÁSTI

Předprostor je v této části řešen kombinací různých typů ploch s travinami a stromy se specificky tvarovanými korunami. Vytváří tak uzavřenější místa stranou hlavního dění. V tomto místě také dochází k odstranění násypu a vyrovnání terénu aby byla přímo propojena výšková úroveň přízemí budovy úřadu s niveletou tramvajové zastávky. Součástí vyrovnání terénu a sjednocení předprostoru úřadu je také přemístění sloupů trakčního vedení na hranici uličního prostranství do výškové úrovně Zenklovy ulice.



04

POBYTOVÁ LOUKA

Pobytová louka se nachází ve střední části a navazuje na reprezentativní předprostor s vodními prvky. Jedná se o mírně nakloněnou rovinu s intenzivně udržovaným trávníkem. Je ideálním místem pro relaxaci a sledování dění v předprostoru radnice. Během zimního období může být využívána např.: pro sáňkování nebo jiné dětské hry.



05

VODNÍ PRVKY

V rámci předprostoru jsou rozmístěny různé vodní prvky napomáhající ekologickému hospodaření s dešťovými vodami a osvěžení klimatu v letních měsících. Současně jsou řešeny tak, aby byly přístupné a nabízely možnost přímého využití. Navazující plochy bude možné upravit pro sezónní umístění kluziště.



06

AKTIVNÍ ČÁST PARKU

Jižní část parku je koncipována jako herní, aktivní plocha, kterou doplňují stromy s mohutnější korunou a spolu s terénní modelací tak odcloňují frekventovanou Sokolovskou ulici.

System herních prvků je navržen pro různé věkové kategorie. Nosným prvkem je šplhací stěna, která je protkána tunely, skluzavkami a dalšími prvky. Součástí parku je i menší multifunkční hřiště a volně umístěné prvky v parkové ploše.



07

ROZŠÍŘENÍ PROSTORU PĚŠÍ ZÓNY V ZENKLOVĚ ULICI

Upravuje Zenklovu ulici do podoby velkorysé městské třídy se stromořadím. Vyvýšené travnaté plochy jsou nahrazeny místy s posezením pod stromy a možností umístění předzahrádek provozů v parteru sousedních domů.



Palmovka je územím, které se v současnosti nachází na rozcestí možností budoucího vývoje. Představuje důležité metropolitní subcentrum s významným potenciálem celoměstských vazeb a těžiště celé spodní části údolí Rokytky. Současně se jedná o jedno z urbanisticky nejkomplicovanějších míst v Praze, jehož stávající stav formují tři vzájemně provázaná témata: nedořešené celoměstské dopravní vazby, nevyjasněná urbanistická struktura a nejednoznačná artikulace charakteru a náplně jednotlivých veřejných prostranství.

Cílem Studie veřejného prostranství v oblasti křižovatky Palmovka je návrh základní podoby klíčového veřejného prostranství oblasti. Řešené území je rozděleno na části se střednědobými a trvalými úpravami v závislosti na dalších nadřazených infrastrukturních zásazích, které jej potencionálně ovlivní.



**Městská část
Praha 8**

